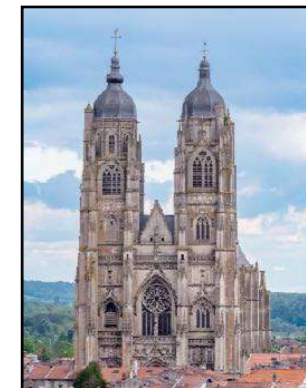
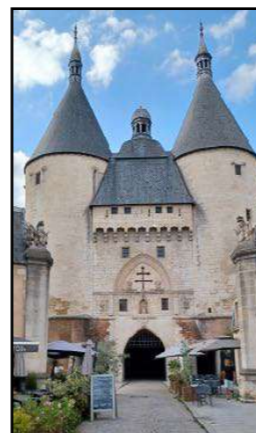
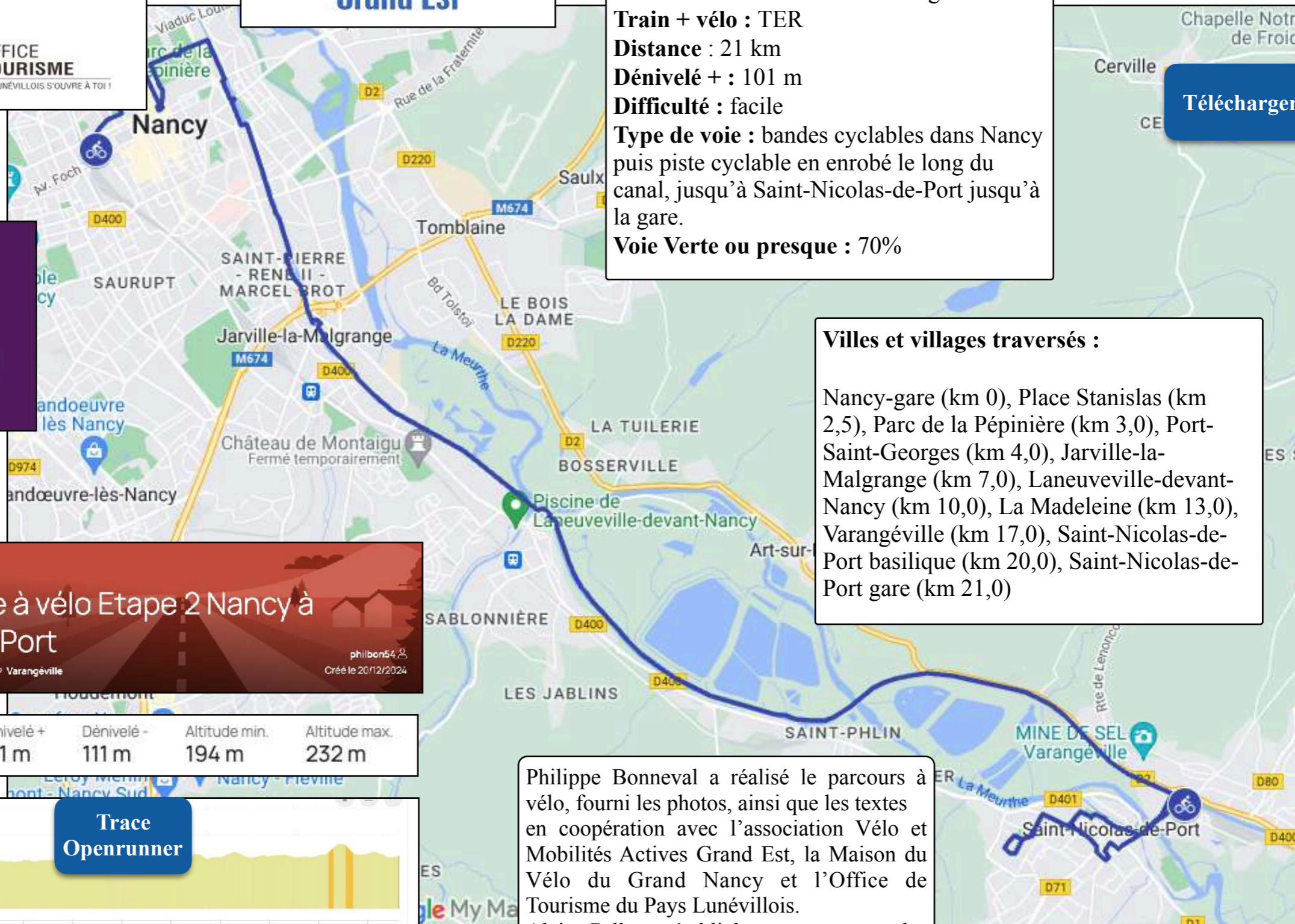


La Meurthe à vélo de Nancy (gare) à Saint-Nicolas-de-Port (gare)





Informations générales

Départ : Nancy gare
Parking : 3 parkings payants mitoyens de la gare. Parking gratuit mitoyen du château dans la cour du Rocher.
Arrivée : Saint-Nicolas-de-Port gare
Train + vélo : TER
Distance : 21 km
Dénivelé + : 101 m
Difficulté : facile
Type de voie : bandes cyclables dans Nancy puis piste cyclable en enrobé le long du canal, jusqu'à Saint-Nicolas-de-Port jusqu'à la gare.
Voie Verte ou presque : 70%

Télécharger la carte

Villes et villages traversés :

Nancy-gare (km 0), Place Stanislas (km 2,5), Parc de la Pépinière (km 3,0), Port-Saint-Georges (km 4,0), Jarville-la-Malgrange (km 7,0), Laneuveville-devant-Nancy (km 10,0), La Madeleine (km 13,0), Varangéville (km 17,0), Saint-Nicolas-de-Port basilique (km 20,0), Saint-Nicolas-de-Port gare (km 21,0)

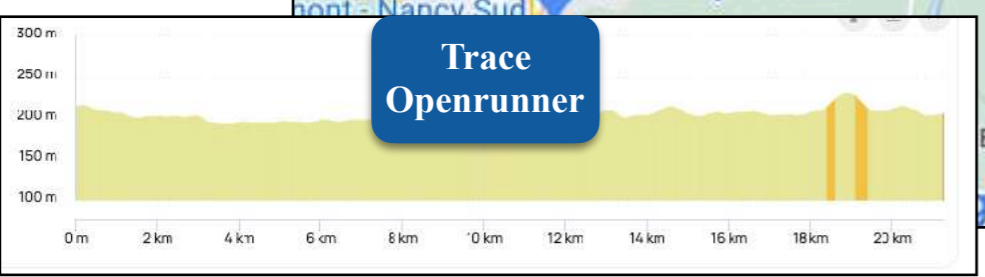
#20418760

La Meurthe à vélo Etape 2 Nancy à St-Nicolas Port

philbon54
Créé le 20/12/2024

6 CYCLISME - ROUTE Nancy → Varangéville

| | | | | |
|----------|------------|------------|---------------|---------------|
| Distance | Dénivelé + | Dénivelé - | Altitude min. | Altitude max. |
| 21.26 km | 101 m | 111 m | 194 m | 232 m |



Philippe Bonneval a réalisé le parcours à vélo, fourni les photos, ainsi que les textes en coopération avec l'association Vélo et Mobilités Actives Grand Est, la Maison du Vélo du Grand Nancy et l'Office de Tourisme du Pays Lunévillois. Alain Collot a établi les traces gpx et les cartes, élaboré et publié le présent livret.



Au pays des salines et de la Basilique Saint-Nicolas, saint patron des lorrains

Cette 2^{ème} étape nous conduit de Nancy « Porte d'Or » jusqu'au cœur de l'ancienne cité médiévale Saint-Nicolas de Port. Elle fut au moyen-âge non seulement la plus importante ville de la région mais également un centre spirituel de la culture lorraine. Sa basilique fut édifiée à partir de 1495. Les colonnes élancées qui soutiennent la retombée des voûtes sont les plus hautes d'Europe.

Depuis la gare de Nancy, nous traversons la cité ducal successivement par la Ville Vieille- Léopold, la Ville Neuve et ses 3 places classées à l'UNESCO, notamment la Place Stanislas mondialement connue, puis le très beau parc de la pépinière pour rejoindre les rives du canal de la Marne-au-Rhin. Il nous permet de découvrir la curiosité du pont-levant et le port de plaisance.

Nous traversons ensuite le canal à Jarville pour rejoindre Laneuveville-devant-Nancy, où l'écluse N°25 marque, sur la droite, l'accès au canal de jonction. Il permet non seulement aux péniches de rejoindre le canal des Vosges mais également aux cyclistes de parcourir le très bel itinéraire de La Boucle de La Moselle.

Pour rejoindre Saint-Nicolas-de-Port, nous poursuivons tout droit entre la Meurthe et le canal de la Marne-au-Rhin jusqu'au pont-canal de Saint-Phlin qui enjambe la Meurthe. Nous pénétrons dans le Pays des salines particulièrement dans la partie Meurthe-et-Mosellane du premier des trois pays du sel, en Lorraine : Varangéville/Dombasle ; Château-Salins/Dieuze ; Sarralbe. Nous longeons les bassins de décantation des industries du sel aux magnifiques couleurs turquoise. Cet « or blanc » est traité dans différentes industries chimiques que nous traversons. Elles s'élèvent, dans la campagne, le long du canal de la Marne-au-Rhin, comme des cathédrales métalliques qui semblent vouloir masquer la majestueuse basilique de Saint-Nicolas de Port.

Une très belle piste cyclable, aménagée sur les berges de ce canal, en 2023 par le Conseil départemental 54 (accompagné par l'association VMAGE), nous éloignera provisoirement des rives de la Meurthe. Cependant cette voie verte nous offre l'opportunité d'un tronçon sécurisé entre Jarville et Einville-au-Jard.

A l'approche de Varangéville, devant l'entrée des salines de l'Est (qui se visitent) nous quittons la piste cyclable, sur la gauche, et franchissons les 3 ponts qui enjambent le canal, la voie ferrée puis la Moselle. Nous entrons alors dans la commune de Saint-Nicolas de Port, ancienne capitale de la Lorraine au Moyen-âge, où nous vous invitons à prendre le temps d'en découvrir tous les trésors : vestiges des industries textiles, parc à cigognes, musée de la bière, musée du cinéma et enfin, le trésor de notre étape : la basilique dédiée à Saint-Nicolas saint patron des lorrains, des marins, des marchands

A proximité de la gare SNCF, commune à Saint-Nicolas-de-Port et Varangéville, n'hésitez pas à découvrir l'espace culturel, de détente et de pique-nique situé autour de l'église Saint-Gorgon et son ancien prieuré.

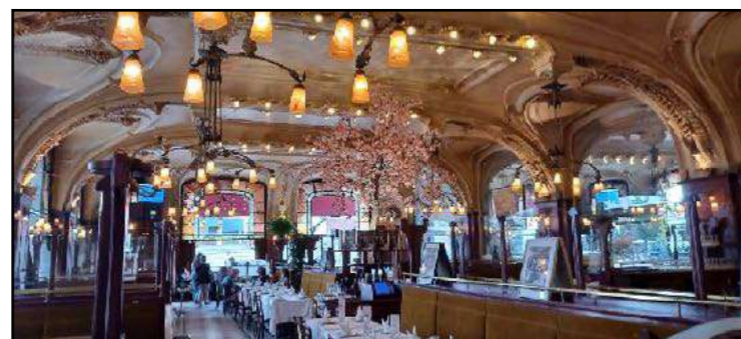
Cette 2^{ème} étape offre donc une formidable découverte de magnifiques vestiges des 6 derniers siècles d'histoire de la Lorraine mais aussi des industries liées à l'or blanc.

Nancy gare et place Thiers (km 0)



La gare SNCF est située sur la ligne Paris-Strasbourg, Nancy-Metz et sur la ligne de Nancy à Saint-Dié des Vosges. Elles proposent 19 gares SNCF le long des 100 premiers kilomètres du parcours de la Meurthe à vélo soit une moyenne d'environ une gare tous les 5 km.

L'église Saint-Léon une église de style gothique bâtie de 1860 à 1877 par l'architecte Léon Vautrin (1820-1884).



La Brasserie l'Excelsior, créée par les brasseries Moreau de Vézelize, fut ouverte en 1911. C'est un des plus beaux exemples de l'Art nouveau et surtout le plus émouvant témoignage de ce que fut l'Ecole de Nancy. Cet ensemble décoratif unique est le fruit de la collaboration exemplaire de Louis Majorelle, Jacques Grüber et Antonin Daum, qui demeurent les hérauts de l'École de Nancy après la mort d'Émile Gallé. Les vitraux de Grüber ornent les larges baies de fougères, de pins et de feuilles ginkgo biloba. Au sol, une mosaïque de Pèlerin dessine de larges palmes stylisées. Le mobilier en acajou massif de Cuba, conçu par Majorelle, associe ses couleurs chaudes à l'essence exotique des lambris en tamarinier. Trois cents becs lumineux de Daum, des lustres et des appliques en cuivre ciselé éclairent les voussures du plafond où serpentent de grandes fougères.



Le magasin « Au Duché de Lorraine Biscuiterie Confiserie Bergamotes et Macarons de Nancy ». Le mobilier de cette maison, Lefevre-Lemoine, fondée en 1840 est protégé au titre des monuments historiques depuis 2022.

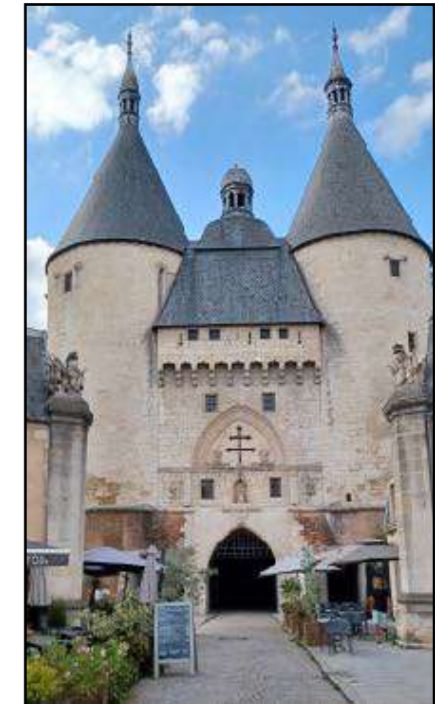




Quitter la place Thiers sur la gauche par la rue Mazagran. Suivre ensuite, sur la droite, la direction du quartier Ville Vieille-Léopold par la rue de Serre.

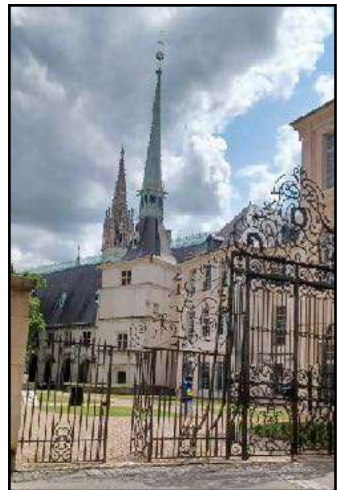
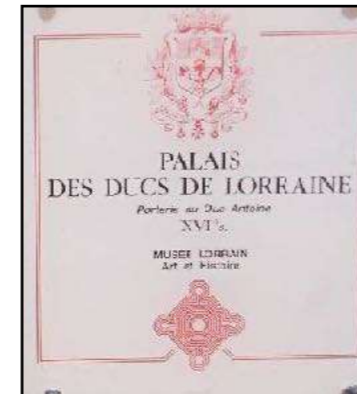
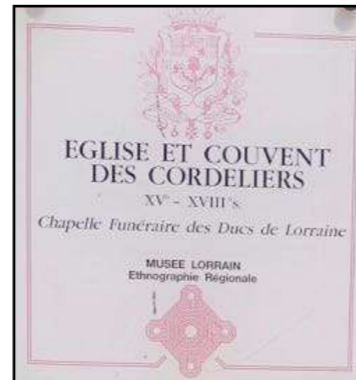


Arrivé au bout de la place Carnot, bifurquer sur la gauche pour suivre la bande cyclable le long du Cour Léopold. Passer devant l'immeuble de la présidence de l'Université de Lorraine. Au feu tricolore de l'extrémité de la place, bifurquer en oblique, sur la droite, pour emprunter le boulevard Charles V puis, au 2^{ème} feu, prendre sur la droite, la rue Henri Deglin qui conduit à la Porte de la Citadelle. Cette porte, de style Renaissance, fut construite en 1598. Elle délimite les quartiers de la Ville Vieille-Léopold et du Faubourg des trois maisons. Ne résister pas au plaisir de la traverser à vélo pour ressortir, dans la Grande-Rue, sous la majestueuse Porte de la Craffe.



La Porte de la Craffe, de style gothique, est un imposant vestige des fortifications médiévales, érigée au XIV^e S.

de la Ville Vieille-Léopold à la Place Stanislas par la Grande-Rue et le palais ducal



La Grande-Rue est aménagée en zone piétonne mais est accessible aux vélos. Elle vous permet de découvrir la ville vieille-Léopold. Elle longe l'église des Cordeliers (qui renferme les tombeaux des Ducs de Lorraine), le palais des Ducs de Lorraine (devenu Musée lorrain) et la basilique Saint-Epvre.



Le musée lorrain est situé au cœur de la Ville Vieille. Il témoigne de la remarquable vie artistique et culturelle régionale. Il fut créé en 1851 par la Société d'Archéologie lorraine. Il fait l'objet actuellement d'un important projet de rénovation et d'extension. Sa réouverture est programmée pour 2029 mais son jardin est ouvert pendant l'été.



Construite au XVIe siècle, la porterie était l'accès principal du palais ducal. Sa décoration mettait à l'honneur le duc Antoine de Lorraine à travers sa statue équestre sculptée par Mansuy Gauvin. Détruite à la révolution, celle-ci fut remplacée par une copie exécutée par Giorné Viard en 1851.



de la Ville Vieille-Leopold à la Place Stanislas par la basilique Saint-Epvre et la place de la Carrière



La basilique Saint-Epvre est la troisième église construite à cet emplacement depuis la fondation de la paroisse Saint-Epvre en 1080. L'église actuelle, de style néo-gothique, est achevée en 1875. Elle est élevée au rang de basilique mineure par le pape Pie IX en 1874.



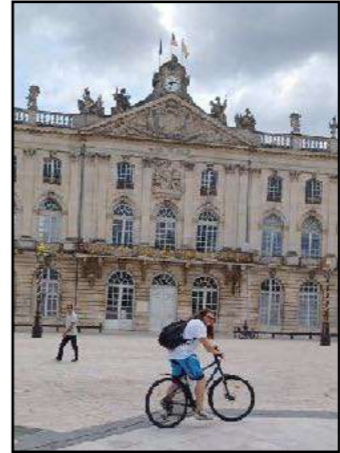
Le Palais du gouvernement fut érigé en 1753 par Héré pour héberger l'intendant de France, administrateur du duché de Lorraine. Il ferme la place de la Carrière côté vieille ville. Son jardin s'étend sur une surface de 8 800 m² dans lequel se trouve des plantations d'érables et deux platanes de plus de 5 m de circonférence plantés sous Stanislas, qui auraient donc plus de 260 ans.



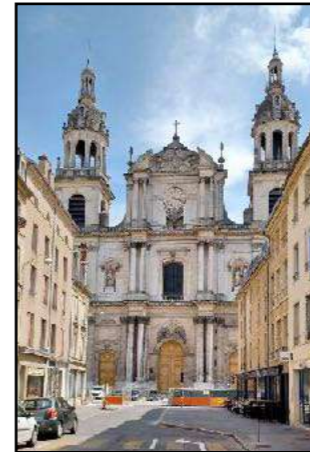
Construit au XVIIIème siècle par Emmanuel Héré, architecte durant le règne du duc Stanislas, le Nouveau Palais de l'Intendance est le lieu de résidence de Antoine-Martin Chaumont de la Galaizière alors représentant du pouvoir royal français. En 1766, à la mort de Stanislas, la Lorraine revient à la France et Jacques-Philippe de Choiseul-Stainville, alors gouverneur, réclame ce Palais et en fait son lieu de résidence. Pendant de longues années, ce Palais, reconnu au Patrimoine Mondial de l'Unesco, est occupé par le général commandant à savoir le gouverneur de Nancy. En 2000, l'armée a cédé le Palais à la ville de Nancy, qui l'intègre dans le programme des Musées Lorrains et l'ouvre au public.



Place Stanislas (km 2,5)



Créée en 1755, la place Stanislas est considérée comme la plus belle place royale d'Europe, joyau de l'ensemble architectural du XVIIIème siècle. Elle fut inscrite, en 1983, sur la liste du Patrimoine Mondial de l'Humanité par l'UNESCO. Edifiée par Emmanuel Héré, elle est entourée de grilles finement ouvragées et réhaussées d'or, réalisées par le ferronnier Jean Lamour, et de fontaines majestueuses dessinées par Barthélémy Guibal. L'Hôtel de Ville, l'Opéra-Théâtre et le musée des Beaux-Arts occupent une partie de la Place. Nancy est appelée la Ville aux « portes d'Or ». Cette place a été classée Monument Préféré des Français 2021. L'office de tourisme est situé sur la place, à côté de la mairie.



Parc de la Pépinière (km 3,0)



La pépinière royale fut créée de 1765 à 1772 par l'ingénieur François Michel Lecreulx. Elle avait pour vocation de fournir des arbres pour border les grandes routes mais aussi pour garnir les parcs des particuliers qui en faisaient la demande. La pépinière fut transformée en jardin public à partir de 1836. Vous y trouverez une roseraie, des aires de jeux et manèges pour les enfants, des tables de pique-nique, une brasserie, des locations de rosales et des toilettes publiques.



Pénétrer dans le parc par l'allée du haut jusqu'au kiosque à musique puis bifurquer, sur la droite, pour traverser le parc par l'allée centrale. Des aires de jeux pour enfants et de pique-nique sont installés sur la droite des jets d'eau. Ressortir du parc par l'allée Jacques Huriet qui donne sur le Bd du 26^{ème} R.I.



La circulation des vélos est autorisée sur les grands axes revêtus en enrobé, comme les allées Guerrier de Dumas, G.Chepfer et J.Huriet





Au feu tricolore de la sortie du parc, poursuivre tout droit par la rue Lecreux en direction (sur la droite) du quai Lecreux où l'on rejoint la piste cyclable et l'itinéraire de la véloroute V 50 Voie Bleue dont on suivra le balisage jusqu'à Laneuveville-devant-Nancy. Nous longeons le canal de la Marne-au-Rhin commencé en 1838 et ouvert à Nancy en 1853. Long de 314 km il comprenait, à l'origine 178 écluses qui permettaient de rejoindre le réseau navigable de l'Ile-de-France via le canal latéral à la Marne (Vitry-le-François) au Rhin (Strasbourg).



Nous apercevons sur l'autre rive, deux anciens silos à grain de la Sté VILGRAIN, construits vers 1920/1930, qui ont été réhabilités en appartements en 2001.



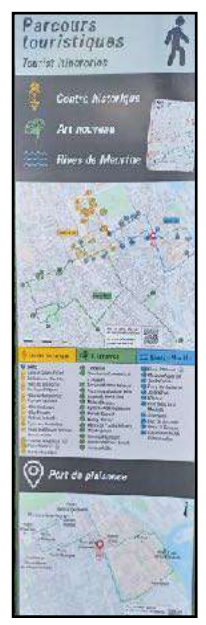
Le pont levant du Faubourg Ste Catherine a été installé en 1929 pour remplacer le pont tournant jugé insuffisant et d'un maniement difficile (Les ponts levants ont l'avantage de mettre en action des tabliers très longs et très larges dans un espace de temps très restreint, sans que les forces humaines entrent en jeu).

Au moment de bifurquer sur la gauche pour longer les quais du port, vous apercevez, en face, la Porte Sainte-Catherine qui fut construite vers 1761 par Richard Mique en l'honneur de la femme du roi Stanislas. Une fresque murale, située sur la façade de l'ancienne école nationale d'agronomie, représente Stanislas Leszczynski.

Port Saint-Georges (km 4,0)



Le port, d'une capacité de 40 emplacements, accueille environ 1 000 bateaux par an. Il est labellisé Pavillon Bleu et Accueil Vélo car équipé d'installation de réparation de vélos, d'une borne de gonflage, de sanitaires, d'une table de pique-nique et de consignes. A proximité est aménagé une aire pour camping-cars (19 emplacements) et un parking pour voitures.



Après avoir longé les quais du port, passer sous le pont de la rue des Tiercelins et emprunter la piste cyclable qui longe le canal de la Marne au Rhin jusqu'à Jarville.



du port Saint-Georges à Jarville La Malgrange

**La Meurthe à vélo
de Nancy à Saint-Nicolas-
de-Port
Etape 2 : 21 km**



Centre de Réadaptation des personnes accidentées de la vie



Centre commercial Auchan doté d'un grand parking gratuit. En passant sous les 2 ponts de la M 674 vous entrez dans la ville de Jarville.



Emprunter la passerelle qui enjambe le canal et vous permet de changer de rive pour rejoindre la piste cyclable en direction de Laneuveville. (PM : Au pied de cette passerelle, si vous poursuivez tout droit, une voie cyclable en terre vous permet d'accéder au centre-ville de Jarville. A proximité de la mairie, une piste cyclable dénommée la voie verte du Fonteno vous mène jusqu'à la gare SNCF de Jarville, commune aux deux lignes Nancy / Strasbourg et Nancy / Pont Saint-Vincent.)



Jarville La Malgrange (km 7,0)



A l'extrémité de la passerelle qui enjambe le canal, bifurquer sur la droite. En bas de la pente, tourner sur la gauche en direction de Laneuveville puis longer l'écluse N° 26 de Jarville-la-Malgrange.



Aires de pique-nique et de jeux pour enfants en bordure du quartier de La Californie.



Passerelle Abbé Pierre qui permet de rejoindre le centre-ville, le château de Montaigu et le Fêru des sciences (Ancien musée du fer). Elle marque non seulement la limite territoriale avec la commune de Laneuveville mais également le changement de paysage qui devient plus rural surtout avec la proximité de la Meurthe que l'on retrouve à notre gauche.



Bassin de liaison avec le Canal de Jonction de Nancy. Ce canal relie le Canal de la Marne-au-Rhin et le Canal des Vosges. Ouvert en 1887, il comprend 18 écluses sur 10 km. Il permet un gain de 55 km évitant d'emprunter les boucles de la Moselle. L'itinéraire cyclable commun aux Boucles de la Moselle et à la V50 Voie Bleue longe ce canal de jonction jusqu'à Messein. Le pont métallique qui enjambe le canal permet de rejoindre le centre-ville de Laneuveville et sa gare SNCF.



Laneuveville-devant-Nancy (km 10,0)

**La Meurthe à vélo
de Nancy à Saint-Nicolas-
de-Port
Etape 2 : 21 km**



La passerelle métallique, située sur la gauche, permet de traverser, à vélo, la Meurthe, entre Laneuveville et Art-sur-Meurthe. Elle offre un très beau panorama sur la Meurthe et la chartreuse de Bosserville. Un panneau d'interprétation des milieux de vie informe sur la diversité des oiseaux de la vallée de la Meurthe.



Traverser la route d'Art-sur-Meurthe (RD126) pour rejoindre, sur le trottoir d'en face, la bande cyclable en direction de La Madeleine et Varangéville.

Le pont métallique offre une belle vue sur le canal et permet d'accéder à l'écluse N°25.



de Laneuveville-devant-Nancy à La Madeleine (km 13,0)

**La Meurthe à vélo
de Nancy à Saint-Nicolas-de-Port
Etape 2 : 21 km**



Dès la sortie de Laneuveville bifurquer à droite pour emprunter la voie verte qui rejoint progressivement l'ancien chemin de halage du canal de la Marne au Rhin.



Vous longez, sur la gauche, les bassins de décantation de l'usine chimique NOVACARB qui produit et commercialise depuis 160 ans du bicarbonate et du carbonate de sodium.

Aire de pique-nique à proximité de l'écluse n°24 de La Madeleine.





Poursuivre tout droit en direction de Varangéville et Dombasle.



Pont-canal de La Madeleine également dénommé Pont-canal de Saint-Phlin du nom du quartier situé à proximité. Ce pont-canal fut construit en 1852. Il est constitué de 7 arches qui enjambent la Meurthe. Il supporte également les voies ferroviaires de la ligne Paris/ Strasbourg et Nancy / Saint-Dié-des-Vosges fréquentées notamment par les TGV. On aperçoit à l'horizon, au-dessus des champs, la basilique Saint-Nicolas-de-Port.





L'arrivée sur Varangéville se poursuit, en bordure du canal, sur une piste cyclable réalisée, en 2023. Elle permet d'apercevoir au loin la basilique de Saint-Nicolas de Port aux allures de cathédrale. Sur la gauche, nous longeons les installations d'une mine de sel (dernière mine de sel de France en activité) et de l'usine des salines de l'Est qui peut être visitée (2 visites / jour). Elles permettent de descendre à 160 m sous terre et de découvrir le musée qui s'étend sur 1580 m².



Si vous souhaitez visiter le magnifique patrimoine de la ville de St Nicolas-de-Port (Basilique chère au cœur des lorrains, Musée Français de la Bière, Musée du Cinéma et de la Photographie, Parc à cigognes) il convient de sortir de la piste cyclable au passage aménagé, sur la gauche, devant l'usine des salins. Suivre le balisage, indiquant la basilique à 1,3 km, qui vous amènera à traverser les 3 ponts qui enjambent le canal, la voie ferrée (gare de Varangéville à proximité) puis la Meurthe. Le parcours de cette variante très culturelle s'effectue en 5 km.

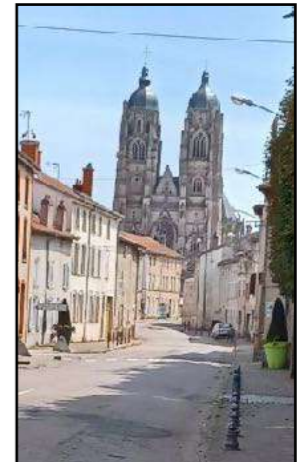
Saint-Nicolas-de-Port (km 20,0)



Après avoir bifurqué, sur la droite, au feu tricolore, traversé les 2 ponts du canal et de la voie ferrée, vous pénétrez dans Saint-Nicolas-de-Port par le pont sur la Meurthe. En suivant la direction des musées vous longez successivement les installations des anciennes Filatures et Tissages, (créées en 1931 sur la base d'anciennes filatures de laine qui remonteraient à 1789), l'usine hydroélectrique du Champy et les habitations pour le personnel.



Poursuivre par la rue du canal et la rue du Jeu de Paume pour accéder à l'enclos des cigognes blanches. Inauguré en 1994, cet enclos a favorisé leur réintroduction qui repose cependant sur une réalité historique. En effet, dès 1444 et ensuite au 19^{ème} S est relaté la présence de cigognes en M & M. En août 1976 puis en 1992 une quarantaine de cigognes fait étape sur les tours de la basilique et les cheminées des brasseries. L'enclos a permis 650 naissances.

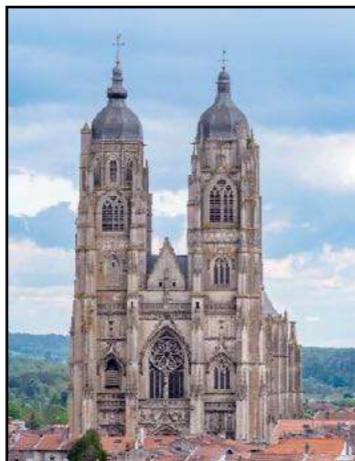


Le Musée Français de la Brasserie et la tour de brassage sont installés dans une ancienne brasserie créée en 1931. Il est géré par des bénévoles passionnés.

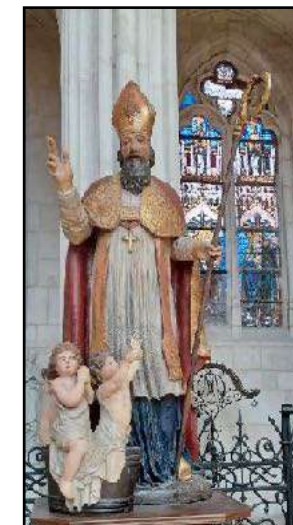
Le Musée du Cinéma et de la Photographie permet de découvrir la fabuleuse histoire de l'image animée à travers 3 000 objets exposés en permanence.

Emprunter la rue Charles Courtois pour accéder à la basilique.

Saint-Nicolas de Port basilique et gare (km 21,0)



La basilique Saint-Nicolas-de-Port, de style gothique, fut construite à partir de 1495 pour accomplir le vœu du Duc René II, vainqueur du Téméraire, lors de la bataille de Nancy. C'était l'âge d'or du duché de Lorraine où Saint-Nicolas-de-Port était la plus importante ville. Le pèlerinage attirait les marchands de l'Europe entière. La hauteur de la basilique est semblable à celle des cathédrales de Paris et Strasbourg ; la façade est la 3^{ème} plus haute façade de France. Les colonnes élancées qui soutiennent la retombée des voûtes sont les plus hautes d'Europe (21,50m). La basilique fut restaurée après la guerre de 1940 grâce à un don de 7 millions de dollars de Camille Croué-Friedman, née à Saint-Nicolas-de-Port en 1890 qui a fait fortune aux Etats-Unis et qui exprima sa reconnaissance à Saint-Nicolas de l'avoir sauvé d'un naufrage en 1933.



L'association Connaissance et Renaissance de la Basilique (située à quelques pas de l'entrée de la basilique) permet de découvrir l'histoire et l'architecture de ce monument ainsi que la vie de Saint-Nicolas que la tradition évoque comme ancien évêque de Myre en Lycie (actuelle Turquie). Saint-Nicolas est devenu le saint patron de la Lorraine mais il est également vénéré dans les pays riverains de Lorraine.



La gare SNCF de Varangéville est commune à Saint-Nicolas-de-Port. Elle est située à l'extrémité de la rue du Colonel Fabien, en bordure du canal.

Saint-Nicolas de Port basilique et gare (km 21,0)



Variante d'accès à l'espace Prieuré du VIIIème S par la boucle de la rue Jean-Jaurès et de la rue de l'abbé Grégoire



L'église Saint-Gorgon et sa tour romane date de 1528



L'ancien prieuré et son cloître furent l'épicentre religieux, commercial et administratif depuis l'an 770. Ce lieu a été rénové au début des années 2010 en un espace public comportant le jardin de l'or blanc, un jardin de curé, des salles d'exposition et une bibliothèque.



Jardin de l'or blanc comportant un préau, toilettes, point d'eau, aires de repos, de jeux et de pique-nique

Ruelle d'accès à la gare